

(192) 东北栎枯叶蛾 *Paralebeda femorata femorata* (Ménétriés, 1855) (图 216, 图版 VIII: 192)

*Lasiocampa plagifera femorata* Ménétriés, 1855, *Bull. Acad. Imp. Sci. St. Peterburg*, Bd. 17, Nr. 24, p.218.

*Dendrolimus plagifera femorata* (Ménétriés): Kirby, 1892, *Cat. Lep. Het.* Bd. 1: 813.

*Lebeda plagifera femorata* (Ménétriés): Staudinger, 1892, *Men. Lep. (Romanoff)*, Bd. 6: 322, 647.

*Paralebeda plagifera femorata* (Ménétriés): Grunb, 1911, in Seitz, *Pal. Schmett.*, Bd. 2: 175; Gaede, 1932, in Seitz, *Pal. Schmett.*, Suppl. Bd. 2: 123.

**别名** 落叶枯叶蛾, 东北栎毛虫。

**体长:** 雄蛾 27—36mm, 雌蛾 33—48mm。翅展: 雄蛾 58—76mm, 雌蛾 76—100mm。

雄蛾全体浅褐至深褐色。触角双栉状, 中部折曲, 下半部羽枝较长、褐色, 上半部(即折曲部分)色较深, 羽枝较短, 头部前额具褐色长毛。下唇须发达, 向前伸不显著, 向后卷曲, 呈酱紫色。复眼球形、裸露、黑色。前翅较狭长, 前缘约在 1/4 处开始呈弧形弯曲, 外缘呈弧状, 后缘较直而短; 前翅中间具斜行腿状横斑(中带), 较宽大, 上部棕色, 伸达第 3 径脉, 不超出第 2 径脉, 下部褐色发自后缘, 大斑边缘有铅灰色线纹镶边, 顶端双重, 腿斑上半部第 4 径脉呈铅灰色, 腿斑中间至顶角呈灰褐色、赤褐色、暗褐色斑块; 亚外缘斑列呈暗褐色波状纹, 末端臀角区具黑褐色椭圆形大斑; 内横线深色较直, 不甚明显; 外横线在腿斑外侧, 下半部较明显。后翅中间呈不甚明显的深色横斑纹, 腹部末端肛毛酱紫色(反面观较明显)。

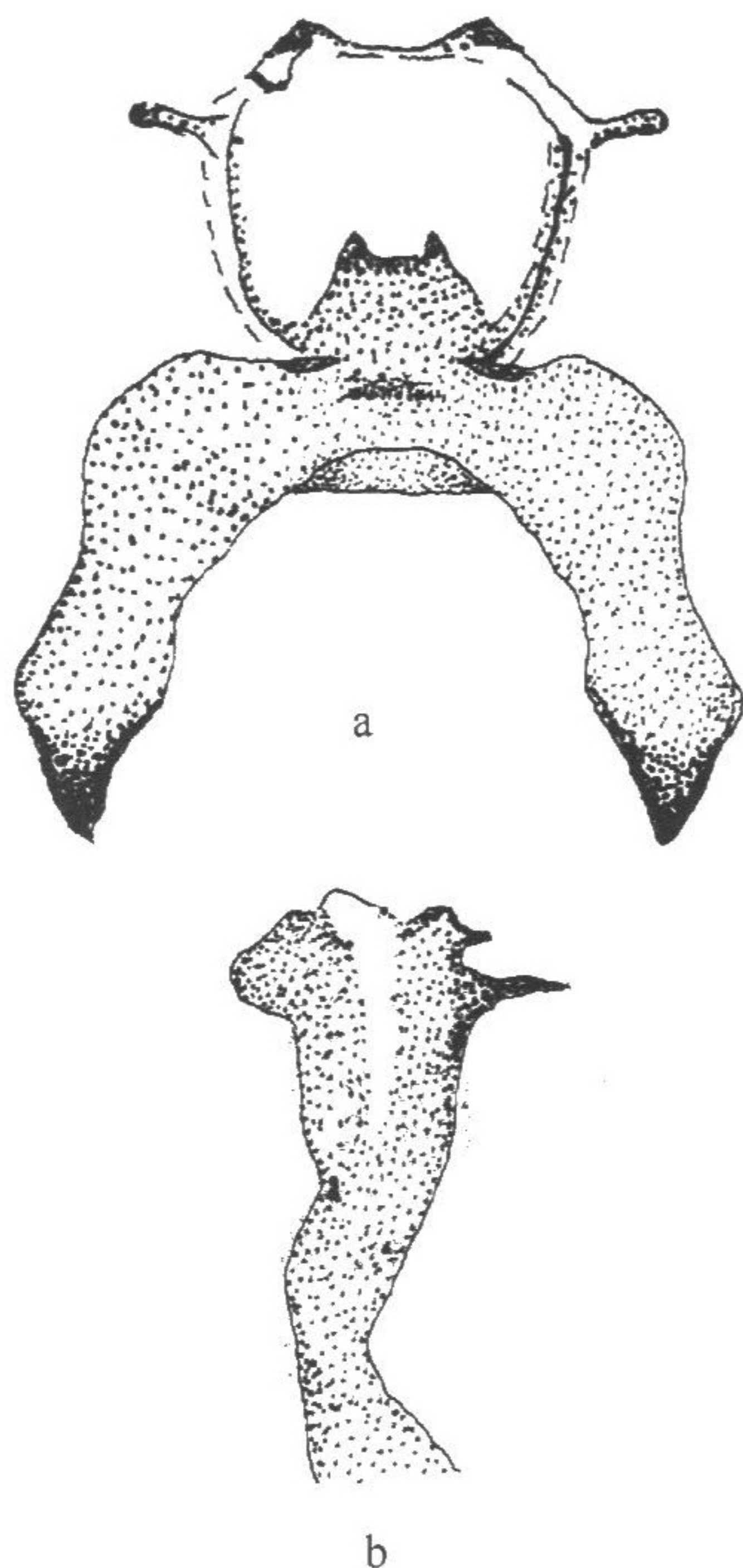


图 216 东北栎枯叶蛾 *Paralebeda femorata femorata* (Ménétriés)

a. 雄性外生殖器; b. 阴茎

雌蛾前翅较宽广, 全体褐色, 头部前额略呈黄褐色。下唇须向后卷曲, 酱紫色。触角褐色、双栉状、羽枝短。复眼黑色、球形、裸露。胸背具长毛鳞, 鼠灰色有丝样光泽。前翅中间斜行腿状横斑较宽大, 上端延伸达第 1 径脉, 大斑外缘镶铅灰色线纹, 顶端双重, 大斑中部至顶角区具暗褐色、赤褐色、灰褐色斑块, 深褐色外横线在大斑外侧下部较明显。后翅中间呈不甚明显的横带, 腹部末端酱紫色肛毛反面观较明显。

**雄性外生殖器** 背兜侧突呈三角状, 密生长刚



毛；抱器瓣上叶（大抱针）棍棒状，小抱针消失；抱囊不明显，具密长刚毛。抱足肘部粗大，足趾端部呈三角状。阳茎呈短柄戈状，前端具大小两个直立的大钉状突起，大的突起边缘具长短不齐的小齿，小突起内侧无小齿。

**雌性外生殖器** 前阴片联结呈百叶状，边缘具细齿。

**卵** 黄白色，圆形，卵壳上有细刻点花纹，顶端有凹陷的黄褐色斑点。

**幼虫** 老熟幼虫体长 110—125mm 头部黄褐色，体灰褐色，较扁宽。中、后胸背面有黄褐色毒毛带。腹部背面第 3—6 节各有一个“凹”字型白斑，第 8 节有棕黑色刷状毛丛。

**蛹** 黄棕色，长 60—80mm，腹部末端有臀棘 1 对。茧棕黄色，长 70—90mm。

**生活习性** 在四川每年发生 1 代，以幼龄幼虫越冬。第 2 年 3 月下旬至 4 月上旬开始活动取食，7 月上、中旬结茧化蛹，8 月上、中旬羽化成虫，交尾、产卵，9 月中旬幼虫孵化，11 月份以 3、4 龄幼虫在树皮缝隙等处越冬。成虫飞翔能力较强。成虫将卵产在寄主植物的树干和枝叶上。平均产卵量 213 粒，最多 304 粒。成虫寿命 10—15 天。初孵化的幼虫常群集危害，3 龄后分散取食。幼虫多在夜间取食，白天静伏树干或枝条上，体色与树皮或枯叶相同，有保护色作用。

**寄主植物** 水杉、银杏、楠木、柏木、栎树、马尾松、落叶松、华山松、赤松、檫树、榛、金钱松、柳杉、连翘等、丁香、杨、椴树、梨、映山红。

**观察标本** 黑龙江岱岭 390m, 5 ♂♂ 1 ♀, 1962. VII. 8—10, 1 ♀, 1963. VII. 6。辽宁凌原 1 ♀, 1984. VI。山东牙山 2 ♂♂, 1964. VII. 31。北京百花山 1200m, 1 ♂, 1972. VII. 31。浙江天目山 1 ♂, 1966. V。陕西桥山玉萨 1 ♂, 1956. IX. 10；太白山 1 ♂, 1975. VIII. 4；太白山蒿坪 5 ♀♀ 2 ♂♂, 1982. VII. 25；南郑黎平 1500m, 1 ♂, 1979. VIII. 20；留坝庙台子 1400m, 2 ♂♂, 1979. VIII. 14；宁陕火地塘 1 ♀, 无日期。甘肃康县豆坝 1050m, 1 ♂, 1999. VI. 6。江西庐山 2 ♂♂, 1975. VIII. 10—18。安徽黄山植物园 2 ♂♂, 1978. VIII. 14。四川攀枝花平地 1 ♂, 1981. VI. 8；都江堰 1 ♂ 2 ♀♀, 1983. IX. 14；万县王二包 1200m, 1 ♀, 1993. VIII. 12。海南乐东 1 ♀, 1984. VIII. 26。湖北兴山龙门河 1350m, 2 ♂♂, 1993. VII. 18—22。广西金秀林场 1 ♂, 1981. VIII. 22；金秀罗香 400m, 1 ♂, 1999. V. 16；六万林场 1 ♀, 1981. X. 20；武鸣 1200m, 1 ♂, 1984. VIII. 16。河南松县白云山 1 ♂, 2003. VI. 21；栾川龙峪湾 1000m, 1 ♂, 1997. VIII. 17；卢氏大块地 1850m, 1 ♂, 1996. VIII. 25。贵州道真大沙河 900—1400m, 2 ♂♂, 2004. VIII. 20, 陈付强采。

**分布** 北京（门头沟）、辽宁（凌原）、黑龙江（岱岭）、浙江（天目山、莫干山）、江西（庐山）、山东（牙山）、河南（嵩县、栾川、卢氏）、湖北（兴山）、湖南（衡山）、广西（金秀、武鸣）、四川（攀枝花、都江堰）、贵州（道真）、云南（迪庆）、陕西（太白山）、甘肃（康县）；俄罗斯，朝鲜，蒙古。



本亚种前翅中带的内缘有明显的驼峰状隆突；中带的顶端呈双拱状，其中有 1—3 条白色脉纹；阳茎端部稍扁而具细齿突，特别是背面。

本种 *Paralebeda femorata* 目前共有 4 个亚种，我国有 2 亚种。另外 2 亚种为：spp. *karmata* Zolotuhin 分布在印度，锡金，不丹，尼泊尔，巴基斯坦；ssp. *titanica* Zolotuhin et Witt 分布在越南。

(193) 台湾栎枯叶蛾 *Paralebeda femorata mirabilis* Zolotuhin, 1996 (图 217)

*Paralebeda femorata mirabilis* Zolotuhin, 1996. *Entomofauna*, 17 (13): 248.

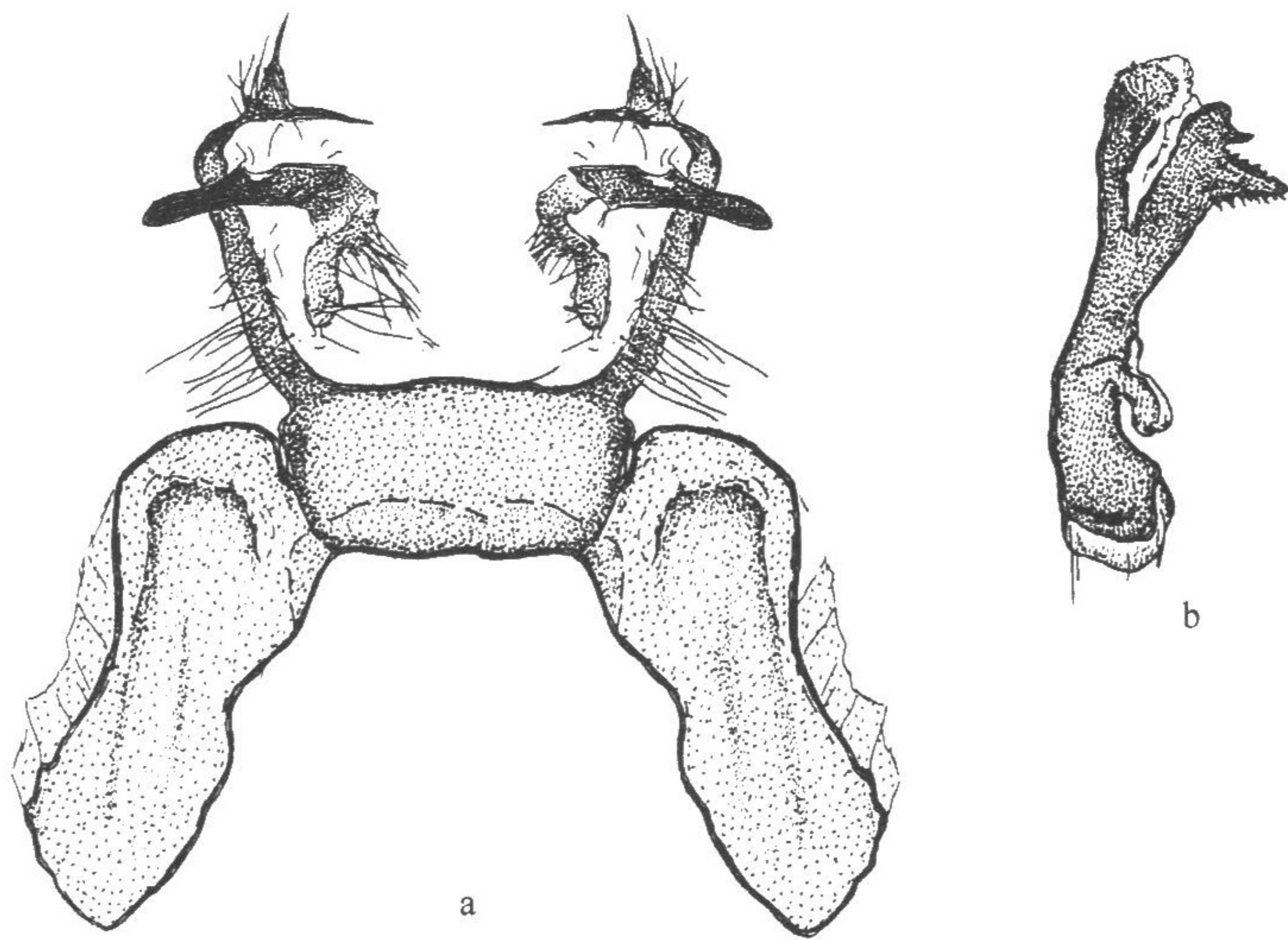


图 217 台湾栎枯叶蛾 *Paralebeda femorata mirabilis* Zolotuhin (仿 Zolotuhin, 1996)

a. 雄性外生殖器；b. 阳茎

**翅展** 雄蛾：70—72mm，雌蛾：104mm。

雄蛾前翅中带的内缘没有明显的驼峰状隆突，宽圆，与 *P. plagifera* 相似；中带顶端圆，中带内没有或偶有 1 条短小的白色脉纹。雌蛾类似雄蛾，但体型较大，前翅的中带环也较大，其内缘的驼峰状隆突也较明显。

**雄性外生殖器** 与其他亚种相似，但阳茎顶端扁平程度弱而具强齿突。

**寄主植物** 栎树。

**观察标本** 作者未见标本。模式标本分别保存在德国波恩和大英博物馆。

**分布** 台湾。

(194) 香港栎枯叶蛾 *Paralebeda crinodes paos* Zolotuhin, 1996 (图 218)

*Paralebeda crinodes paos* Zolotuhin, 1996. *Entomofauna*, 17 (13): 252. (Locus typicus: Hongkong).